

# Deshabillez-moi

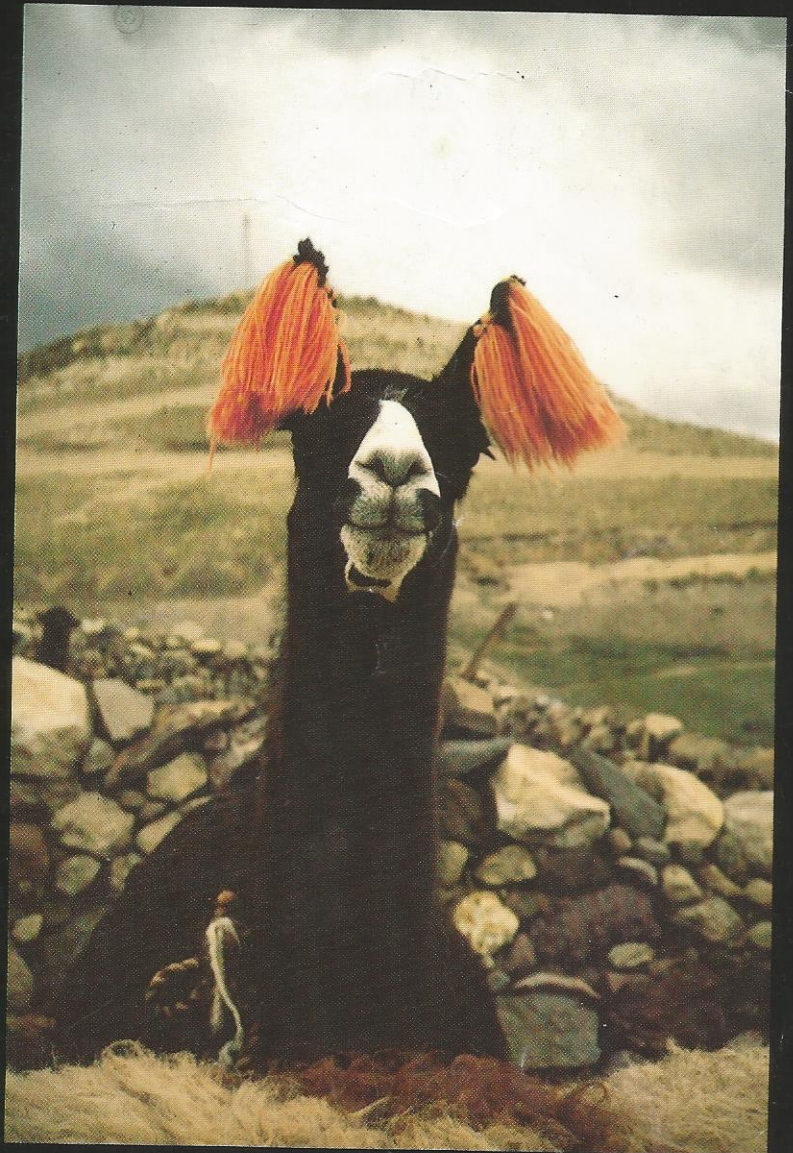
18

## LA MADELEINE AU PÉROU

Le dossier à poils de lama



Photo Vincent SÉGRÉTAÏN



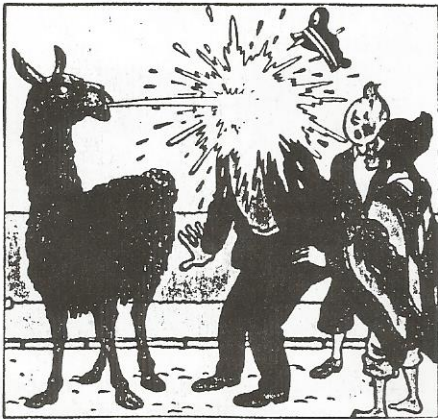


## Le dossier à poils de lama

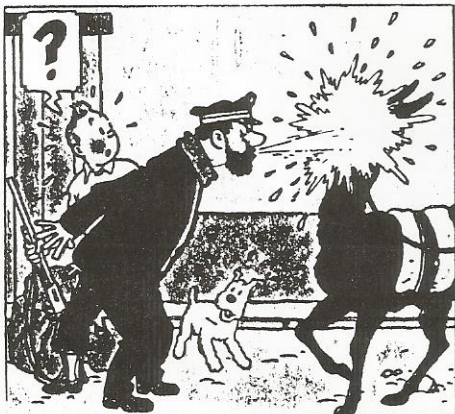


### LAMAS DE LAINE

Le lama, tout le monde connaît, ou a lu les aventures de "Tintin et le temple du soleil" ou le capitaine Hadock et le lama se crachent dessus mutuellement.



Ce lama représenté par Hergé est surtout utilisé pour le bât, et la boucherie. On le rencontre dans la Cordillère des Andes en Amérique du Sud, et il peut porter une quarantaine de kilos sur le dos sur 25 kilomètres par jour.



Les mâles de ces lamas de somme, ne sont jamais tondus, car leur fourrure constitue une protection naturelle contre le dos et les ballots de marchandises de toute sorte qu'on y entasse.

Les femelles de ces lamas ne sont pas utilisées comme bête de somme, aussi sont-elles régulièrement tondues. Mais leur laine est d'une qualité inférieure, contrairement à celle de l'ALPAGA qui est très fine.

### L'ALPAGA

C'est donc celui-ci l'Alpaga (ou "la Madeleine") qui va nous intéresser plus spécialement.

C'est un camélidé Sud-Américain qui est élevé entre 4000 et 5000 m dans la cordillère des Andes.

Domestiqué depuis plus de 4000 ans, (on a extrait des os de lamas d'une couche géologique datant des lers agriculteurs péruviens, environ de 2550 à 1250 ans avant JC) c'est un animal rustique à caractère placide et ayant un comportement grégaire marqué ; l'alpaga est élevé en troupeau selon une conduite extensive de plein air intégral.



*3/4 heure de plaisir !*

Plus petit que le lama de Tintin, il est élevé pour son poil, réputé pour sa finesse et sa douceur, ainsi que pour sa viande et son cuir qui constituent des sous produits non négligeables pour les éleveurs andins.

La couleur de sa toison varie : blanc, beige, brun, gris ou noir. La plus recherchée étant la blanche pour sa facilité d'utilisation en teinturerie.

Sur les 3 millions d'Alpaga de l'altiplano la moitié sont blancs. Il existe deux races d'Alpaga différents surtout par leurs fibres :

**Le HUACAYO** : le plus résistant et le plus répandu, 80 % du cheptel. Sa toison est spongieuse et aérée, et ressemble à celle du mouton Corriedale ou Mérinos.

**Le SURI** : moins résistant que le Huacayo, ses fibres sont peu frisées, brillantes, soyeuses et fines.

Sa toison ressemble à celle du mouton Lincoln ou à celle de la chèvre Angora.



*Le Suri*

La fibre d'alpaga fait partie du groupe des poils fins et rares (avec le mohair, l'angora, le cashemire...) dont elle représente 20 % du tonnage mondial avec 3600 tonnes produites chaque année.

Le cours mondial des toisons brutes est très fluctuant car lié à des spéculations, au cours du dollar et aux effets de mode. Actuellement, le marché du fil à tricoter et articles en laine d'alpaga est en pleine expansion.

La France importe environ 300 tonnes de poil d'alpaga par an transformées par de petites filatures industrielles spécialisées dans le traitement des poils fins.

Le fil à tricoter 100 % Alpaga est vendu en France au prix moyen de 800 francs le kg.





Un troupeau d'alpaga sur l'altiplano

## ZOOLOGIE

Il existe aussi deux espèces de lamas sauvages : le **GUANACO** et **VIGOGNE**. Ce sont de véritables animaux montagnards.

Le **Guanaco** a une préférence marquée pour les régions sèches, il est la plus grande des deux espèces vivant à l'état sauvage et supporte aussi bien les fortes chaleur que le froid.

Les Guanacos vivent par petits groupes d'une vingtaine, guidés par un mâle qui les retient auprès de lui et les défend contre les adversaires.

Les lamas combattants happent souvent les jambes antérieures de leur adversaire pour le faire tomber ou s'agenouiller, il s'en suit une lutte cou contre cou pour essayer de se happer mutuellement. Ils se frappent aussi l'un et l'autre avec leurs pattes de devant, se bourrent les côtes et se crachent dessus.

Les mâles sont particulièrement querelleurs, et un mâle un peu irrité, peut cracher sa salive et le contenu de son estomac en pleine figure du capitaine Hadock, ou de sa charmante élue.

L'accouplement, en fin d'été, a lieu en position couchée et dure parfois plusieurs quarts d'heure. Après ces deux ou trois quarts d'heure d'accouplement et onze mois de gestation, la femelle met bas en général d'un seul petit.

Chez l'Alpaga et le lama de somme, le comportement et les rites de l'accouplement ne diffère guère de ceux du guanaco.

On voit souvent sur les pentes des montagnes les animaux domestiques paturer avec leurs parents sauvages.

La **Vigogne** se joint volontiers aux troupeaux de lamas et d'alpagas apprivoisés.

La vigogne est plus petite et reste dans les hautes terres des Andes. Une harde de vigogne se compose d'un mâle et de 5 à 15 femelles. Ils sont plus difficiles à domestiquer.

Les Indiens utilisent d'ailleurs aussi la laine des Vigognes sauvages. Entre des remblais de pierres, ils les chassent dans un enclos où ils les attrapent pour les tondre, puis les relâchent aussitôt.

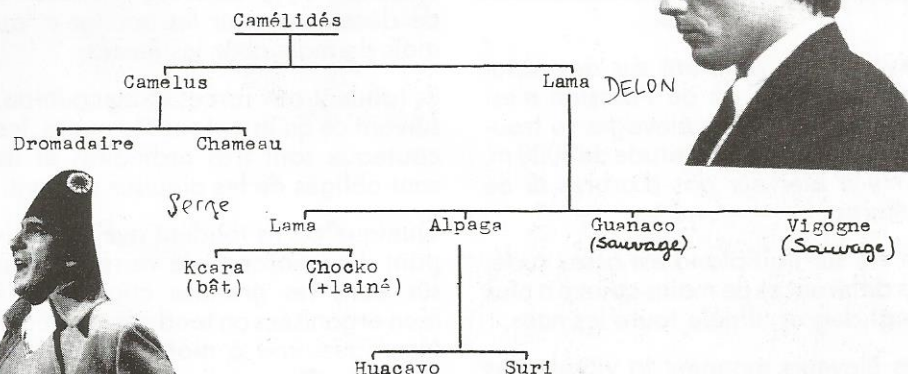
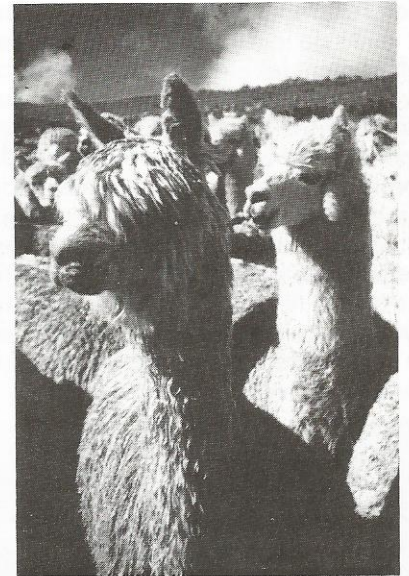
Les lamas de toutes sortes sont faciles à garder et à élever dans les jardins zoologiques. Avec des soins appropriés, et une nourriture pas trop riche, les lamas peuvent vivre jusqu'à vingt quatre ans.

**Classification :** Le lama est un mammifère ruminant, tylopoïde et de la famille des camélidés.

## LA LLAMA

Inalterable, por la tierra avara del altiplano, ostenta la mesura de su indolente paso y apostura la sobria companera del aymara. Parece, cuando languida se para y mira la aridez de la llanura, que en sus grandes pupilas la amargura del erial horizonte se estancara. O erguida la cerviz al sol que muere y de hinojos oyendo el miserere pavoroso del viento de la puna, espera que del ara de la nieve el sacerdote immateriel eleve la eucaristica forma de la luna.

Gregorio Reynolds  
(1882-1941°) Bolivia





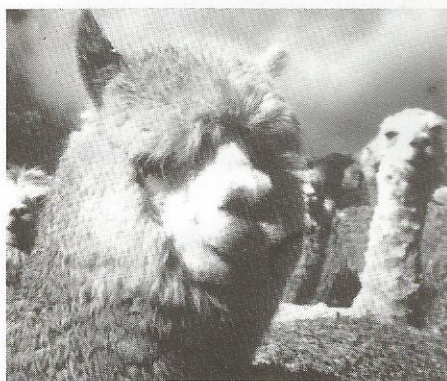
## La vie des éleveurs d'Alpagas au Pérou

Le Pérou détient le quasi monopole de l'élevage d'Alpagas, 80 % du cheptel mondial, et il est le premier producteur de cette laine.

Les trois quart des éleveurs de lamas ont un troupeau variant de 50 à 300 animaux. Il existe aussi des coopératives d'éleveurs dont les troupeaux varient de 1000 à 4000 bêtes ; ceux-ci divisent en général leur élevage en troupeaux de 300.

Ces coopératives sont autogérées par les coopérants eux-mêmes (les socios) et leur famille. Leur style de vie est communautaire.

Malgré un nombre important de bêtes, la vente de laine n'arrive pas à payer suffisamment les éleveurs des coopératives. Beaucoup sont ceux qui en plus du travail à la coopérative ont des animaux à eux, d'autres font du commerce de peaux, de viande ou de laine. Et les plus démunis, ceux qui n'ont pas les moyens d'avoir des bêtes à eux ou de faire du commerce partiront travailler en bas dans la vallée (à 3000 m), une fois les gros travaux finis en laissant femmes et enfants s'occuper des animaux de la coop.



Le Huacayo

Les alpagas paissent sur des pâturages naturels, là où l'érosion n'est pas trop forte. Les élevages se trouvent en général à l'altitude de 4000 m, il n'y a bien sûr pas d'arbres ni de cultures.

La vie sur l'altiplano est assez rude, les différences de moins quinze à plus vingt degrés, il gèle toute les nuits.

Les éleveurs mangent la viande des lamas, la seule nourriture accessible à cette altitude ; d'ailleurs c'est l'occasion d'un rite plus ou moins religieux, ils enlèvent la rate de l'animal celui-ci étant encore vivant.

Ils achètent les patates et autre nourriture en bas dans la vallée lors d'un voyage de laine par exemple.

Les femmes cuisent les aliments en utilisant les excréments des animaux pour faire du feu. Les repas sont très simples, composés le plus souvent de pommes de terre, viande d'alpaga, oignons et riz. Suivi d'une tasse d'infusion de feuilles de coca ou d'un concentré de café délayé dans l'eau chaude.

Dans les coopératives tout le monde travaille, les enfants remplacent les chiens pour aller chercher ou garder les troupeaux, ils protègent également les petits lamas des condors et renards qui voudraient s'y attaquer. Par contre les chiens ne servent à rien, de "mauvais chiens de soupe" en quelque sorte.



Dans un enclos, Ils attendent de se faire tondre.

Femmes ou Hommes tondent les Alpagas, en général c'est la femme qui file à la quenouille et l'homme qui fait les créations ou tricotage.

L'époque de la tonte se situe au mois de décembre pour les adultes et au mois de mars pour les jeunes.

Ils tondent aux forces et au couteau, suivant ce qu'ils ont sous la main, les couteaux sont très ordinaires et ils sont obligés de les aiguiser souvent.

Quelquefois ils tondent avec le coupant d'un morceau de verre, et bien sûr dans les grandes coopératives bien organisées on tond à la tondeuse électrique, soit à moteur incorporé soit à flexible.

La tondeuse nécessite l'acquisition d'un groupe électrogène car à cette altitude il n'y a pas d'électricité.



La marque du propriétaire : 3 pompons rouges à chaque oreille.

En les regardant tondre, on verra qu'il n'y a pas de recherche d'efficacité. Il y a beaucoup de gens qui travaillent et c'est le nombre de tondeurs qui fait l'efficacité.

Les particuliers aux petits troupeaux, tondent souvent lorsqu'ils ont besoin d'argent.

Ils trient la laine au coup d'œil, d'un côté la laine grossière de l'autre la plus fine. Egalement la laine de différentes couleur est dispersée dans des sacs différents.

La fibre blanche, celle que l'on peut teindre se vend deux fois plus cher. Les prix variant entre un et trois dollar le kilo.

Les tondeurs tondent souvent juste la toison en laissant les bouts de laine de partout à la tête et au ventre.

Au bout d'un an de laine, les mèches ont une moyenne de huit centimètres. La fibre d'alpaga est une fibre à crochet et n'a pas besoin d'être si longue pour la filer.



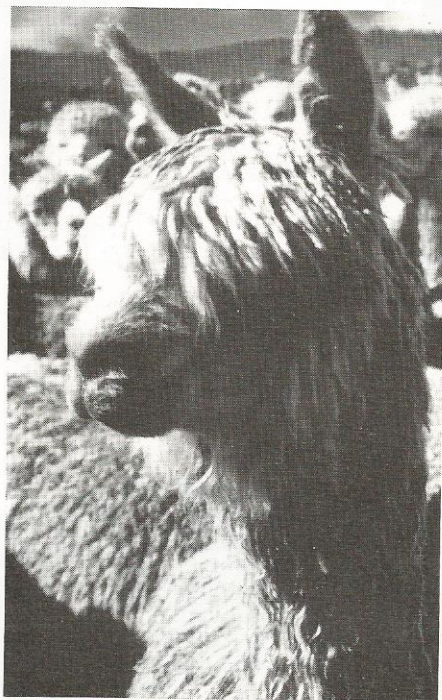
### Fourniture d'animaux

- Très peu d'animaux disponibles actuellement en Europe (parcs zoologiques) et prix souvent très élevés.
- Une importation d'animaux du Chili va être réalisée par des éleveurs de l'association très prochainement (prévue pour l'été 1989) ; coût élevé, de l'ordre de 10 000 Fr/tête.

### B - La Filière en quelques chiffres : résultats d'études et de prévision

- Production de toison : 2 à 4 kgs par animal et par an.
- Coût du traitement à façon des toisons brutes par les filatures : 100 à 150 Fr par kg de fil sorti.
- Prix de vente du fil en écheveau 100% alpaga : 500 à 800 Fr par kg.
- Sous-produits :
  - peau et cuir
  - frais de tannage : 70 à 120 Fr/peau
  - prix de vente : 400 à 500 Fr/peau
  - viande : non chiffré pour l'instant.

L'intérêt économique de cet élevage réside dans la vente de laine filée produite par l'élevage ainsi que dans la capitalisation d'animaux.



### C - Conseils pour le démarrage :

- Etant donné le prix des animaux, l'achat de troupe de 5 à 20 reproducteurs est envisagé par les éleveurs. Par la suite, le prix des reproducteurs devrait diminuer grâce à une meilleure connaissance de l'importation ; par ailleurs, les animaux producteurs de fibre (mâles castrés), issus des élevages français se vendront à des prix inférieurs.

- Lors du démarrage de cet élevage, un travail important est à réaliser pour créer le circuit de commercialisation.

- Rappelons que cet élevage ne peut être conçu que comme une activité complémentaire pour des exploitations déjà en place, à cause de son démarrage lent.

- Des inconnues subsistent en matière de techniques d'élevage et de transformation ; pour les résoudre, un engagement des éleveurs dans des travaux d'expérimentation est nécessaire et indispensable.

Pour tous renseignements complémentaires sur cette association adressez vous à : Association ALPAGA - Petit Terrus - Montclus - 05700 SERRES - Téléphone 92 67 07 80 ou 92 57 25 47.

Ce dossier sur les lamas vous a été présenté par Denis BUFFET, avec la collaboration du Capitain Haddock, des schémas techniques de la revue shearing, des photos de lamas tondu debout, prises par Zaza en Sardaigne, et bien sûr de toute la famille Ségrétain, Antoine et Bernadette, éleveurs de lamas, avec qui j'ai parlé "lama" devant un seau de liqueur de framboise, et de Vincent qui m'a raconté son voyage au Pérou et nous a laissé quelques photos pour illustrer ce dossier, Merci à tous.

